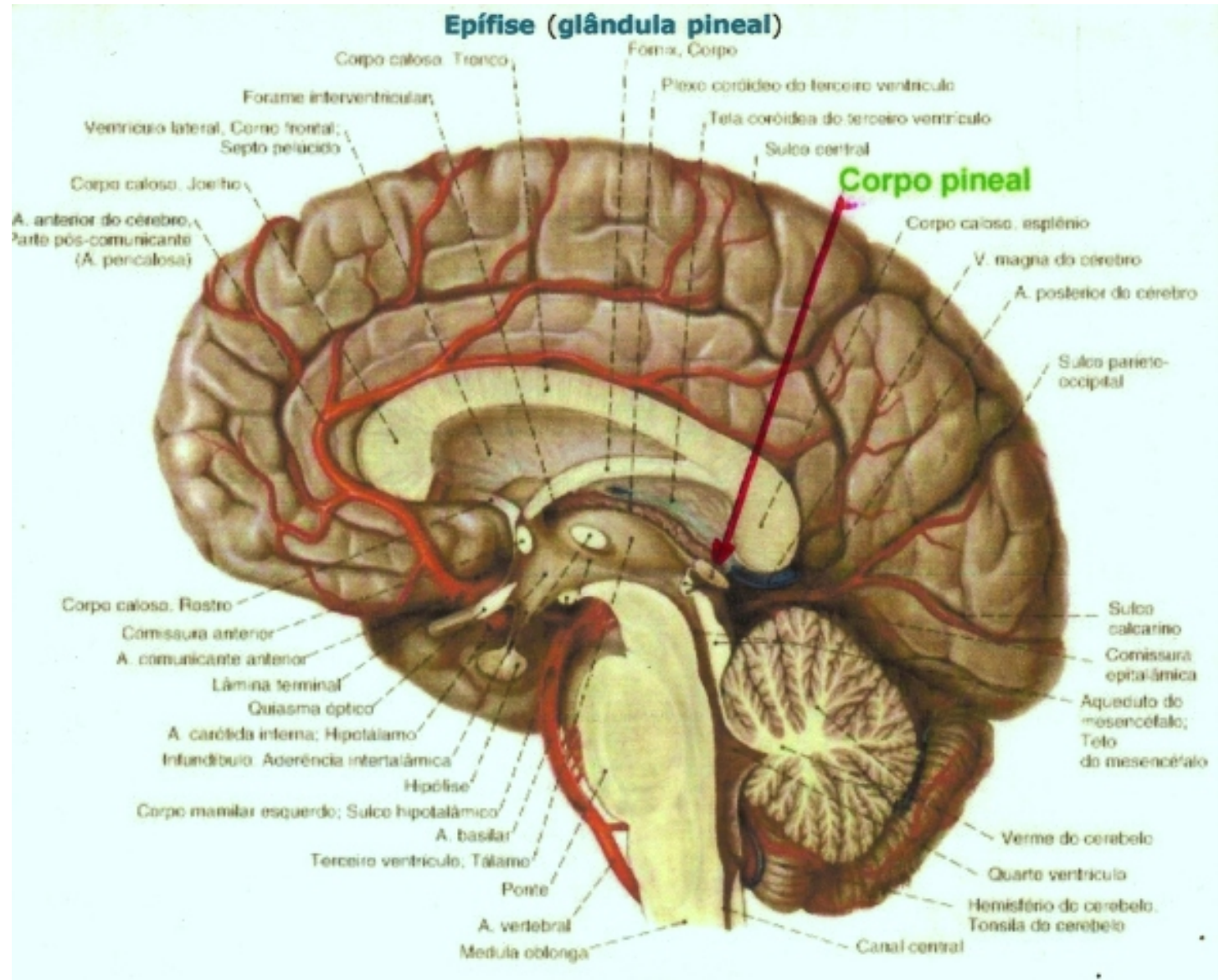
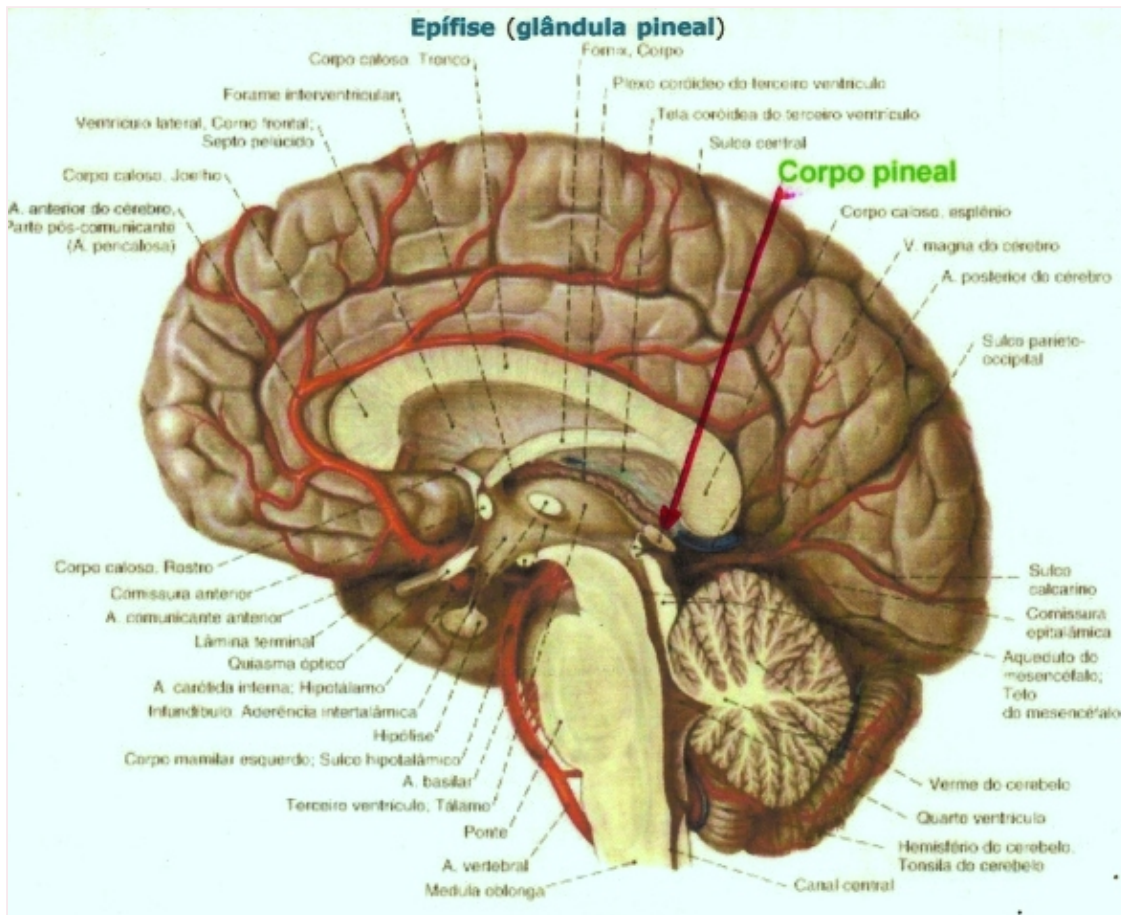


GLÂNDULA PINEAL



PINEAL - GLÂNDULA DA VIDA ESPIRITUAL DO HOMEM



PINEAL - GLÂNDULA DA VIDA ESPIRITUAL DO HOMEM

A EPÍFISE NEURAL OU GLÂNDULA PINEAL OU SIMPLEMENTE PINEAL É UMA PEQUENA GLÂNDULA ENDÓCRINA LOCALIZADA PERTO DO CENTRO DO CÉREBRO, ENTRE OS DOIS HEMISFÉRIOS.

APESAR DAS FUNÇÕES DESTA GLÂNDULA SEREM MUITO DISCUTIDAS, PARECE NÃO HAVER DÚVIDAS QUANTO AO IMPORTANTE PAPEL QUE ELA EXERCE NA REGULAÇÃO DOS CHAMADOS CICLOS CIRCADIANOS, QUE SÃO OS CICLOS VITAIS (PRINCIPALMENTE O SONO) E NO CONTROLE DAS ATIVIDADES SEXUAIS E DE REPRODUÇÃO.

EM TORNO DO 4º E 5º MÊS DE VIDA INTRA-UTERINA, A GLÂNDULA PINEAL JÁ APRESENTA CÉLULAS E TECIDO DE SUSTENTAÇÃO, ALCANÇANDO 2MM DE DIÂMETRO. DURANTE ESTE PERÍODO, VIA DE REGRA, O ESPÍRITO REENCARNANTE COMEÇA A PERDER A CONSCIÊNCIA ATINGINDO RAPIDAMENTE A TOTAL INCONSCIÊNCIA.

NA PINEAL É QUE AS EXPANSÕES ENERGÉTICAS DO PERISPÍRITO PRENDEM-SE MAIS PROFUNDAMENTE, SENDO POR ISTO CHAMADA "A GLÂNDULA DA VIDA ESPIRITUAL", NÃO EXISTINDO DUAS PESSOAS COM UMA PINEAL IGUAL A OUTRA, COMO NAS IMPRESSÕES DIGITAIS.

À MEDIDA QUE O DESENVOLVIMENTO DA PINEAL SE PROCESSA, CADA VEZ MAIS SE ACENTUA A UNIÃO COM AS ENERGIAS ESPIRITUAIS QUE IMPULSIONAM TODO O DESENVOLVIMENTO FETAL, MODELADO PELAS MATRIZES PERISPÍRITUAIS.

AS MODIFICAÇÕES QUE OCORREM NA GLÂNDULA PINEAL SÃO OBSERVÁVEIS ATÉ OS DOIS ANOS DE IDADE. DAÍ ATÉ 6 OU 7 ANOS, AS TRANSFORMAÇÕES SÃO MUITO LENTAS. É EXATAMENTE NESTE PERÍODO ENTRE 6 OU 7 ANOS QUE A REENCARNAÇÃO PODERIA SER CONSIDERADA COMO DEFINITIVA, POIS O ESPÍRITO PASSA A TER FIXAÇÃO COMPLETA AO ORGANISMO BIOLÓGICO E PRINCIPALMENTE À PINEAL.

A PINEAL ESTÁ LOCALIZADA NO MEIO DO CÉREBRO, NA ALTURA DOS OLHOS. ELA É UM ÓRGÃO CRONOBIOLOGICO, UM RELÓGIO INTERNO. COMO ELA FAZ ISSO? CAPTANDO AS RADIAÇÕES DO SOL E DA LUA. A PINEAL OBEDECE A ESTÍMULOS EXTERNOS E INTERNOS. POR EXEMPLO: O SOL É UM ESTÍMULO EXTERNO QUE REGE AS NOÇÕES DE TEMPO E QUE INFLUÊNCIA A PINEAL, REGENDO O CICLO DE SONO E DE VIGÍLIA, QUANDO ESTA GLÂNDULA SECRETA O HORMÔNIO MELATONINA. ISSO DÁ AO ORGANISMO A REFERÊNCIA DE HORÁRIO. OS ESTÍMULOS INTERNOS SÃO OS GENES, TRAZENDO O PERFIL DE RITMO REGULAR DE CADA PESSOA.

TAMBÉM PRODUZ NATURALMENTE TRAÇOS DO QUÍMICO DIMETILTRIPTAMINA (OU DMT), QUE É ALUCINÓGENO (ENCONTRADO NO CHÁ AYAHUASCA).

PARA TERMOS UM SONO REPARADOR É NECESSÁRIO QUE A MELATONINA SEJA SECRETADA ADEQUADAMENTE PELA PINEAL E SUPÕE-SE AINDA QUE OUTRAS FUNÇÕES SEJAM EXERCIDAS POR ESTE HORMÔNIO, TAIS COMO A DE REGULAÇÃO TÉRMICA DO ORGANISMO E ALTERAÇÕES DO COMPORTAMENTO SEXUAL.

A PRODUÇÃO DA MELATONINA ESTA DIRETAMENTE LIGADA À PRESENÇA DA LUZ. QUANDO A LUZ INCIDE NA RETINA, O NERVO ÓPTICO E AS DEMAIS CONEXÕES NEURONAIS LEVAM ATÉ A GLÂNDULA PINEAL ESSAS INFORMAÇÕES, INIBINDO A PRODUÇÃO DO HORMÔNIO. A MAIOR PRODUÇÃO DA MELATONINA OCORRE À NOITE, ENTRE 2:00 E 3:00 HORAS DA MANHÃ, NUM RITMO DE VIDA NORMAL E ESTA PRODUÇÃO AUMENTADA PRODUZ SONO.

A GLÂNDULA PINEAL É UMA ESTRUTURA CINZA-AVERMELHADA DO TAMANHO APROXIMADO DE UMA ERVILHA (8 MM EM HUMANOS), FACILMENTE VISÍVEL EM RADIOGRAFIAS SIMPLES DE CRÂNIO, DEVIDO A UM TIPO DE CALCIFICAÇÃO EXISTENTE NELA. NA VERDADE, ALGUNS PESQUISADORES DEFENDEM A TESE DE QUE A PINEAL NÃO SE CALCIFICA; ELA FORMA CRISTAIS DE APATITA, INDEPENDENTE DA PESSOA. ESTES CRISTAIS TÊM A VER COM O PERFIL DA FUNÇÃO DA GLÂNDULA. UMA CRIANÇA PODE TER ESTES CRISTAIS NA PINEAL EM GRANDE QUANTIDADE, ENQUANTO UM ADULTO PODE NÃO TER NADA. PERCEBEMOS, PELAS PESQUISAS, QUE QUANDO UM ADULTO TEM MUITO DESTES CRISTAIS NA PINEAL, ELE TEM MAIS FACILIDADE DE SEQUESTRAR CAMPOS ELETROMAGNÉTICOS. ESSAS VIBRAÇÕES ELETROMAGNÉTICAS CHEGAM NUM CRISTAL E ELE É REPELIDO E REBATIDO PELOS OUTROS CRISTAIS E ESTE INDIVÍDUO ENTÃO APRESENTA MAIS FACILIDADE NO FENÔMENO DA INCORPORAÇÃO. ELE INCORPORA O CAMPO COM AS INFORMAÇÕES DO UNIVERSO MENTAL DE OUTREM. OBSERVAMOS TAMBÉM, QUE QUANDO O PACIENTE TEM MUITA FACILIDADE DE DESDOBRAMENTO, ELE NÃO APRESENTA ESTES CRISTAIS.

OS CRISTAIS DE APATITA (UM DOS POUCOS MINERAIS PRODUZIDOS POR SISTEMAS BIOLÓGICOS) VIBRAM CONFORME AS ONDAS ELETROMAGNÉTICAS QUE CAPTAM, O QUE EXPLICARIA A REGULAÇÃO DO CICLO MENSTRUAL CONFORME AS FASES DA LUA, OU A ORIENTAÇÃO DE UMA ANDORINHA EM SUAS MIGRAÇÕES. NO SER HUMANO, TORNA-SE CAPAZ DE INTERAGIR COM OUTRAS ÁREAS DO CÉREBRO COMO O CÓRTEX CEREBRAL, POR EXEMPLO, QUE É CAPAZ DE DECODIFICAR ESSAS INFORMAÇÕES. JÁ NOS OUTROS ANIMAIS, ESSA INTERAÇÃO SERIA MENOS DESENVOLVIDA.

ESTA TEORIA PRETENDE EXPLICAR FENÔMENOS PARANORMAIS COMO A CLARIVIDÊNCIA, A TELEPATIA E A MEDIUNIDADE. TODOS OS ANIMAIS TÊM ESSA GLÂNDULA; ELA OS ORIENTA NOS PROCESSOS MIGRATÓRIOS, POR EXEMPLO, POIS ELA SINTONIZA COM ESTE TIPO DE CAMPO MAGNÉTICO. NOS ANIMAIS, A GLÂNDULA PINEAL TEM FOTORRECEPTORES IGUAIS AOS PRESENTES NA RETINA DOS OLHOS, PORQUE A ORIGEM BIOLÓGICA DA PINEAL É A MESMA DOS OLHOS, É UM TERCEIRO OLHO, LITERALMENTE.

QUANDO A ESPIRITUALIDADE SE COMUNICA, É ATRAVÉS DE EMISSÕES ELETROMAGNÉTICAS. ESSAS EMISSÕES SÃO CAPTADAS PELA PINEAL E DEPOIS CONVERTIDAS EM ESTÍMULOS ELETRONEUROQUÍMICOS; E APESAR DAS ALEGAÇÕES DE QUE A PINEAL SERIA UMA "ANTENA" POR ONDE A ALMA TRANSMITIRIA OS PENSAMENTOS PARA O CÉREBRO, A EXTRAÇÃO COMPLETA DA GLÂNDULA POR CIRURGIA, REALIZADA EM CASOS DE TUMORES BENIGNOS OU MALIGNOS, NÃO LEVA À MORTE OU QUALQUER ALTERAÇÃO NA CAPACIDADE DE PENSAMENTO.

O DR. SÉRGIO FELIPE DE OLIVEIRA, MÉDICO, PESQUISADOR DO INSTITUTO DE CIÊNCIAS BIOMÉDICAS DA UNIVERSIDADE DE SÃO PAULO, EM SEU ESTUDO SOBRE A PINEAL, CHEGOU À SEGUINTE CONCLUSÃO: "A PINEAL É UM SENSOR CAPAZ DE 'VER' O MUNDO ESPIRITUAL. É UMA GLÂNDULA, PORTANTO, QUE 'VIVE' O DUALISMO ESPÍRITO-MATÉRIA. O CÉREBRO CAPTA O MAGNETISMO EXTERNO ATRAVÉS DA GLÂNDULA PINEAL". OUTRO CIENTISTA, LEVDIG, EXPRESSOU-SE DE FORMA SEMELHANTE AO DIZER QUE A GLÂNDULA PINEAL SERIA O ÓRGÃO RESPONSÁVEL PELO "SEXTO SENTIDO" .

COM A FORMA DE PINHA (OU DE GRÃO), É CONSIDERADA POR ESTAS CORRENTES RELIGIOSAS-FILOSÓFICAS COMO UM TERCEIRO OLHO, DEVIDO À SUA SEMELHANÇA ESTRUTURAL COM O ÓRGÃO VISUAL. LOCALIZADA NO CENTRO GEOGRÁFICO DO CÉREBRO, SERIA UM ÓRGÃO ATROFIADO EM MUTAÇÃO COM RELAÇÃO AOS NOSSOS ANCESTRAIS.

A PINEAL NÃO EXPLICA INTEGRALMENTE O FENÔMENO MEDIÚNICO, COMO SIMPLEMENTE OS OLHOS NÃO EXPLICAM A VISÃO. VOCÊ PODE TER OS OLHOS PERFEITOS, MAS NÃO TER A ÁREA CEREBRAL QUE INTERPRETE AQUELA IMAGEM. É COMO UM COMPUTADOR: VOCÊ PODE TER TODOS OS PROGRAMAS EM ORDEM, MAS SE A TELA NÃO FUNCIONAR, VOCÊ NÃO VERÁ NADA.

A PINEAL, NO QUE DIZ RESPEITO À MEDIUNIDADE, CAPTA O CAMPO ELETROMAGNÉTICO, IMPREGNADO DE INFORMAÇÕES, COMO SE FOSSE UM TELEFONE CELULAR. MAS TUDO ISSO TEM QUE SER INTERPRETADO EM ÁREAS CEREBRAIS, COMO POR EXEMPLO, O CÓRTEX FRONTAL. UM PAPAGAIO TEM A PINEAL, MAS NÃO VAI RECEBER UM ESPÍRITO, PORQUE ELE NÃO TEM UMA ÁREA NO CÉREBRO QUE LHE PERMITA FAZER UM JULGAMENTO.

A MEDIUNIDADE ESTÁ LIGADA A UMA QUESTÃO DE SENSO-PERCEPÇÃO. ENTÃO, A ELA NÃO BASTA A EXISTÊNCIA DA GLÂNDULA PINEAL, MAS SIM, TODO O CONE QUE VAI ATÉ O CÓRTEX FRONTAL, QUE É ONDE VOCÊ FAZ A CRÍTICA DAQUILO QUE ABSORVE. A MEDIUNIDADE É UMA FUNÇÃO DE SENSO (CAPTAR) PERCEPÇÃO (FAZ A CRÍTICA DO QUE ESTÁ ACONTECENDO). ENTÃO, A MEDIUNIDADE É UMA FUNÇÃO HUMANA.

MANTRAS: A GLÂNDULA ESTÁ LOCALIZADA EM UMA ÁREA CHEIA DE LÍQUIDO. TALVEZ O SOM DOS MANTRAS FAÇA VIBRAR O LÍQUIDO, PROVOCANDO ALGUMA REAÇÃO NA GLÂNDULA. OS CRISTAIS TAMBÉM RECEBEM INFLUÊNCIAS DE VIBRAÇÃO. VIBRANDO O LÍQUIDO, VIBRA A GLÂNDULA, ALTERANDO O METABOLISMO. TERIA LÓGICA!

CHAKRAS: ALGUMAS CORRENTES DEFENDEM QUE O AJNA ORIGINA-SE A PARTIR DA GLÂNDULA PINEAL, MUITO EMBORA OUTRAS, ATRAVÉS DO LIVRO 'OS CHAKRAS', DE LEADBEATER, FALE QUE NA MAIORIA DOS INDIVÍDUOS, O VÓRTICE DOS CHAKRASCORONÁRIO E AJNA CONVERGEM PARA A GLÂNDULA PITUITÁRIA, MAS EM ALGUNS CASOS (MÉDIUNS? SENSITIVOS?), O CORONÁRIO SE INCLINA ATÉ A PINEAL.

CONFUSÃO ESTABELECIDADA... NA MAIORIA DA BIBLIOGRAFIA CONSULTADA ENCONTRAMOS O SEGUINTE: "A RELAÇÃO DOS CHAKRAS COM GLÂNDULAS É, SEGUNDO CONHECIMENTOS MAIS RECENTES E MÉDICOS ESPIRITUALISTAS DE ALTO DISCERNIMENTO, UMA RELAÇÃO SIMBÓLICA, POR EQUIVALÊNCIA DE FUNCIONALIDADE. E AINDA ASSIM INDIRETA, UMA VEZ QUE OS CHAKRAS SE LIGARIAM AOS PLEXOS E, ESTES SIM, ÀS GLÂNDULAS ENDÓCRINAS".

ENTÃO, A MEU VER, PARECE SER UMA QUESTÃO DE DISCUTIR O SEXO DOS ANJOS, JÁ QUE A COISA TODA É METAFÍSICA, ENERGÉTICA E NÃO FÍSICA. SEJA COMO FOR, PARA EXPLICAR DE UMA FORMA DIDÁTICA E PRÁTICA, O AJNA ATUA SOBRE A GLÂNDULA HIPÓFISE (PITUITÁRIA, EMBAIXO), ENQUANTO O CORONÁRIO ATUA SOBRE A GLÂNDULA EPÍFISE (PINEAL, EM CIMA).

O CHAKRA *CORONÁRIO* É A SEDE DA PERFEIÇÃO MAIOR NO HOMEM. NELE VIVEMOS E NOS SENTIMOS EM DEUS. QUANDO O CHAKRA *CORONÁRIO* COMEÇA A SE ABRIR, VOCÊ EXPERIMENTA CADA VEZ MAIS AQUELES MOMENTOS EM QUE A SEPARAÇÃO ENTRE O SER INTERIOR E A VIDA EXTERIOR É ANULADA. SUA CONSCIÊNCIA FICA TOTALMENTE QUIETA E PLENA. COM O CRESCENTE DESDOBRAMENTO DO CHAKRA *CORONÁRIO*, ESSES MOMENTOS OCORREM COM MAIOR FREQUÊNCIA E SE TORNAM CADA VEZ MAIS CLAROS, ATÉ SE TRANSFORMAREM NUMA REALIDADE PERMANENTE, NÃO HAVENDO ENTÃO, NENHUM RETROCESSO EM SUA EVOLUÇÃO. OCORRE A FELICIDADE PURA.

QUANDO VOCÊ NÃO SE ABRE PARA AS REALIDADES ESPIRITUAIS, MANTENDO ESSE CHAKRA MENOS DESENVOLVIDO, PODERÃO APARECER SENTIMENTOS DE INSEGURANÇA E DE DESORIENTAÇÃO. TALVEZ VOCÊ SINTA UMA CERTA INCENSATEZ EM SUA VIDA. É PROVÁVEL ATÉ QUE SURJA O MEDO DA MORTE, IMPELINDO VOCÊ A CRIAR MECANISMOS DE FUGA ATRAVÉS DE NOVAS ATIVIDADES, OU SE IMPONDO MAIS RESPONSABILIDADES.

PINEAL - EPÍFISE - HIPÓFISE - PITUITÁRIA

O filósofo francês René Descartes (1596-

1650) atribuiu à hipófise a função de ser a sede da alma . De lá para cá foram feitas várias pesquisas, sendo algumas sem nenhum fundamento e só as mais recentes tem dado alguma contribuição científica sendo que a pineal ...

CAPACIDADES OCULTAS DO SER HUMANO

EGO:

Substrato do princípio espiritual individualizado, estado de consciência primordial.

Sinônimos: Alma, Atman, espírito, eu, corpo causal, pneuma, individualidade, superconsciente, verdadeiro eu.

Instrumentos: O corpo humano, o duplo etérico, corpo astral, corpo mental e corpo causal não são isolados. Esses corpos são instrumentos e formam a CONSCIÊNCIA. O ser humano é multidimensional e o pensamento é um só.

A consciência pode ser classificada em 3 aspectos:

- Ego:

A parte social que interage com o corpo mental (preso no paracérebro do psicossoma e do cérebro físico), é a vigília consciente no ser desperto.

- Subego:

É a parte mais obscura do ser, primitivo, instinto animal da personalidade.

O ID que é autônomo, subpessoal, mantém relação direta com o duplo etérico (plano dos desejos).

- **Superego:** Mantém contato direto com a consciência cósmica, seria a voz da consciência e o guia dos códigos éticos e o juiz inquiridor.

Corpo físico, Corpo Astral e Corpo Mental

PSICOSSOMA (CORPO ASTRAL):

SOMA = Corpo Físico.

PSICOSSOMA = Corpo Astral. + Perispírito

Psiquê ou Psique (em grego antigo: Ψυχή, transl.: Psychē), na mitologia grega, é uma divindade que representa a personificação da alma, soma, corpo: Veículo da consciência que atua no plano extrafísico (plano astral).

O Psicossoma é um protótipo perfeito do nosso Corpo físico. Uma Forma Pensamento, construída com material astral, repetindo a cada célula: Partículas elementares, campos eletromagnéticos e gravitacionais e fótons (partículas de luz).

O psicossoma é a sede do corpo Mental do indivíduo encarnado ou desencarnado. É o condensador de energias cósmicas da consciência sendo o intermediário entre esses dois veículos: o cordão prata e o cordão ouro.

CORDÃO ASTRAL é o que estabelece a órbita vibratória permitindo a absorção de matéria sutil servindo como regulador da densidade da matéria astral, que por sua vez regula a condensação, fluidez ou rarefação do psicossoma . Somente o psicossoma permite ao encarnado ou desencarnado sentir a atuação das correntes hidromagnéticas extrafísicas.

O psicossoma liga-se ao corpo físico pelo cordão de Prata e liga-se ao corpo Mental pelo cordão de Ouro .

O psicossoma sobrevive à primeira e à segunda morte, que o descarte do corpo humano e do cordão Astral (cordão de prata).

Agente Modelador: O psicossoma não cresce, quem se modifica é o corpo físico, mas celularmente o psicossoma por possuir uma memória molda-se celularmente modificando-se junto com o corpo físico.

PESO: O peso do psicossoma é cerca de 1 miléssimo do peso do corpo humano. Um corpo físico de 100 kilos terá 100 gramas aproximadamente, mas em média um corpo astral possui 70 gramas.

Força: O psicossoma projetado possui mais força mecânica do que quando acoplado ao físico.

Projeção: O psicossoma pode sair do corpo físico por qualquer parte, pelo lado, pelos pés, pela cabeça, pelas costas, nuca, testa, pelas mãos.

Sonambulismo extrafísico: É quando o psicossoma mantém uma atividade fora do corpo físico sem a participação efetiva do ego.

– DUPLO ETÉRICO:

Por definição o Duplo Etérico é o invólucro vibratório, o corpo dos chakras, aerossoma, armadura energética, Bardo (no Tibet), corpo vaporoso, corpo de vitalidade, corpo unificador do Soma com o Psicossoma.

O Duplo Etérico tem a sua forma maior do que corresponde à forma do corpo humano, ultrapassando as suas linhas plásticas em torno de um centímetro. O Duplo Etérico apresenta uma maior densidade nos seres menos desenvolvidos e é mais sutil nos seres mais desenvolvidos (evoluídos).

As energias são transmitidas para as células do corpo físico pelos milhares de nadis (pequenos canais de circulação energética) bem como pelos chakras, tanto na parte externa como interna do corpo etérico

O duplo etérico não atua como veículo separado, individual para a manifestação da consciência, nem se presta ao recolhimento de informações, porque ele não é portador do cérebro físico nem do paracérebro que está no PSICOSSOMA, não possui órgãos sensoriais.

A sua função é absorver energias e as distribuir pelo corpo (SOMA e PSICOSSOMA) como intermediário entre o Soma e o Psicossoma. Não é instrumento de lucidez física, é um veículo de vitalidade prana, ou energia cósmica.

O duplo etérico relaciona-se com o corpo físico, cordão de prata, psicossoma, aura humana, estado vibracional, exteriorização de energias, fenômenos paranormais, tais como telecinesia, aparições fotográficas, autoscopia externa, elaboração do ectoplasma.

O duplo etérico reage a todos os pensamentos e emoções do indivíduo e influencia as funções do corpo humano controlando o metabolismo, atuando na nutrição e reparação das células gastas ou enfermas substituindo-as por outras sadias, recuperando as perdas materiais do corpo humano

Processo de Separação dos Corpos: Não existe uma projeção total do Duplo Etérico para fora do corpo físico (soma), se isso existir por um segundo que seja existirá a MORTE BIOLÓGICA.

Por isso deve-se entender que uma certa porcentagem fica no corpo físico na hora de uma projeção astral, afinal o cordão astral está ligado diretamente no duplo etérico tanto numa ponta como na outra.

O DUPLO ETÉRICO já é por si mesmo um elo de ligação entre os dois corpos, sendo que o Cordão Astral já é por si mesmo um dos componentes do duplo etérico, que se manifesta em

determinadas circunstâncias como a PROJEÇÃO ASTRAL e em alguns casos na CLARIVIDÊNCIA VIAJORA sem o psicossoma.

CORDÃO DE COBRE:

Há quem denomine o mesmo cordão de Prata de Cordão de Cobre quando dentro da Faixa de atividade da mente criptoconsciente (Inconsciente controlador), devido a ele estar revestido com a camada densa do duplo etérico. Também conhecida por ESFERA EXTRAFÍSICA DE ENERGIA (área vegetativa do corpo astral). Tudo porque quando ele está dentro dessa faixa ele é grosso e denso (segundo observações de projeciologistas cerca de 1 polegada de diâmetro), possuindo uma coloração sépia em alguns casos.

CORDÃO DE PRATA (CORDÃO ASTRAL):

Apêndice energético, apêndice extrafísico, barbante azul, cordão da vida, cordão fluídico, corda de luz.

PARA-ANATOMIA DO CORDÃO ASTRAL: Dentre as características do cordão de prata destaca-se as ramificações ou vários minicordões ou fios finos cintilantes.

Cada molécula (figura ao lado) do corpo físico possui uma molécula astral ligada por um elo etérico, que serve como intermediário, esse elo forma um pequeno fio que unem-se aos milhares formando o cordão astral que quando existe o desdobramento corpóreo, ele sai pela nuca do corpo físico até a paranuca do corpo astral (psicossoma).

ESPESSURA: Dentro da faixa de atividade do cordão de prata, área de controle do cordão sobre o corpo astral, a espessura varia de 7, 5, 4 cm de diâmetro, fora da faixa ele tende ficar como um fio de teia de aranha, e não fica mais fino do que isso seja qual for a distância.

COR: Varia muito de pessoa para pessoa, mas de modo geral ele é cintilante e prateado, mas essa variação não foge muito, desta cor a não ser na intensidade. Quando próximo do corpo, e com diâmetro mais grosso, em alguns casos tem a cor marrom (sépia cintilante).

CONEXÕES: Supõe-se, por hipótese de que a conexão se dê pela medula oblongada e o encéfalo, talvez com grande possibilidade de estar ligado a epífise (pineal), é uma série de ramificações intracelulares pelo organismo todo, acredita-se que essas ramificações se espalham por todos os centros vitais de todos os órgãos e chakras. A ramificação principal fica no corpo físico, é como um pé de taça cônico, ligado na nuca física, a parte mais fina fica no psicossoma (paranuca).

NATUREZA: A natureza material é bioplasmática, sua estrutura é de uma energia muito próxima a do corpo astral (psicossoma) porém mais sutil do que o ectoplasma ou matéria astral. Existem duas estruturas energéticas sendo mais densa na parte do corpo físico e mais sutil na parte do corpo astral.

RECOLHIMENTO: O cordão astral passa a maior parte recolhida na intimidade da células sem se mostrar.

ELO DE LIGAÇÃO: Muitos projetores afirmam que a ligação do cordão astral é pelo umbigo, porém em alguns casos o cordão faz um arco pelas costas saindo ora pelo peito, ora pelo umbigo, pela testa, pelo topo da cabeça, pelo meio dos olhos, muitos casos pelo ouvido, mas sua ligação é pela NUCA, onde tem sua raiz cônica.

ENTORPECIMENTO FÍSICO: O sinal inicial de libertação corpo físico do corpo astral é a libertação dos liames do cordão de prata, fato comum na decolagem do psicossoma.

PULSAÇÕES: Em certas ocasiões o projetor percebe a pulsação vitais das correntes energéticas (fluxo e refluxo), pode-se notar em alguns casos que o psicossoma também tem essas vibrações vivas e radiantes.

RETRAÇÃO DO CORDÃO ASTRAL: O Cordão de prata, pode ser retraído de várias maneiras:

Lentamente, por etapas, normal, rápido, suprarápido. Depende da distância e do local, ele pode superar a velocidade da luz, para retrair-se imediatamente. As vezes estamos projetados e acordamos no mesmo instante no corpo, a rapidez do processo é tão grande que supomos ter vindo de um sonho e não de uma projeção astral, porque acordamos imediatamente.

CORPO MENTAL:

Veículo de Manifestação da Consciência encarnada, quando ela atua sem o CORPO FÍSICO, DUPLO ETÉRICO e o PSICOSSOMA (CORPO ASTRAL).

SINÔNIMOS: Centro Móvel de Energia, Bola de Luz, Corpo do Intelecto, Corpo dos Sentimentos, Corpo dos Sonhos, Sétima Consciência (Budismo), Terceiro Elemento, Foco de Luz Viva, corpo de Sabedoria.

SEDE: A sede do Corpo Mental é dentro da Cabeça do Psicossoma (Corpo Astral que por sua vez está sediado dentro da Cabeça do Corpo Físico. Quando o corpo Astral se projeta para FORA DO CORPO FÍSICO, o corpo Mental vai junto, deixando o corpo físico apenas com uma percentagem de duplo etérico e a ligação com o cordão astral.

DESPERTADOR: O Corpo Mental constitui de fato o único despertador eficiente da consciência para a EVOLUÇÃO CÓSMICA E UNIVERSAL.

MATURIDADE: A maturidade da consciência na vida terrestre ainda permanecerá por muitos milênios, condicionada a maturidade biológica do cérebro e do corpo humano da criatura terrestre. Em outras palavras a idade biológica influi e condiciona a idade mental, psicológica e física vivida no corpo humano na encarnação atual do corpo.

SOLTURA: É no plano extrafísico que ocorre a SOLTURA DO CORPO MENTAL através de uma PROJEÇÃO DO CORPO MENTAL.

TERCEIRA MORTE: É chamada pelos ocultistas, espíritas e orientais como a terceira morte a LIBERTAÇÃO DO CORPO MENTAL do psicossoma através do rompimento do cordão de Ouro. Neste caso convém esclarecer que a PRIMEIRA MORTE é o rompimento do cordão Astral (cordão de prata) do corpo físico, desta forma o psicossoma fica com o duplo etérico, já a SEGUNDA MORTE é a soltura do duplo etérico integral do psicossoma, ocasião em que o PSICOSSOMA fica mais leve

INVULNERABILIDADE: O Corpo Mental quando projetado, não permite ataques extrafísicos, também mostra-se invulnerável as correntes hidromagnéticas extrafísicas, densidade ambiental.

PLANO MENTAL: O corpo mental é o veículo de manifestação deste plano, porém ele pode ir a qualquer plano inferior ao seu, mesmo o umbral, bastando regular a frequência.

CARACTERÍSTICAS: Destacam-se: Mente cósmica; transmissor de imagens, pensamentos e

sentimentos; irradiador de ondas energéticas mentais; criador de formas pensamentos; magnificador de tudo; psicometrizador do universo; manipulador das energias cósmica.

CORDÃO DE OURO:

É o elo QUE UNE o psicossoma (corpo astral) e o Corpo Mental (consciência projetada). Racionalmente supõe-se que existam duas conexões energéticas na paracabeça do psicossoma com o corpo mental. Não existe o cordão, sim um elo energético semelhante ao controle remoto magneticamente mantendo um elo entre esses dois veículos. Mas mesmo projetado um corpo mental não mostra visível o cordão de ouro, ainda é um mistério a anatomia aos nossos conhecimentos atuais. Prova existencial que existe o cordão é o fato de quando mexem no corpo físico quando adormecido, este avisa o corpo astral que avisa o corpo mental e o acoplamento entre os corpos é imediato, quando numa projeção de um encarnado.

PARALELOS ENTRE O CORDÃO ASTRAL E O CORDÃO DE OURO:

1- RAIZES: O cordão de prata, abrange em suas raízes toda a forma humana do homem dos pés a cabeça, já o cordão de ouro supõe-se apenas com a consciência humana (corpo mental).

2 – INSERÇÕES: O cordão de prata é mais material, tendo inserções diretamente no corpo humano.

3 – NATUREZA: O cordão de prata tem Volume, peso, forma, motricidade, é tátil e bem definido. Já o cordão de ouro é um elo energético remoto, invisível.

4 – DEPENDÊNCIA: O cordão de prata tem mais dependência do psicossoma do que do corpo físico, porque está inativo quando o psicossoma está acoplado ao corpo humano. O cordão de ouro não possui dependência nenhuma, supõe-se ser parte do próprio corpo mental.

5 – SENSACIONES: O Cordão de prata produz sensações diversas, enquanto que o cordão de ouro não possui nenhuma sensação de sua existência, apenas veicula idéias, imagens e pensamentos da consciência projetada.

6 – APÊNDICE: O cordão de prata constitui, sem dúvida um apêndice do psicossoma (corpo astral).

7 – PLURALIDADE: O cordão de prata é renovável a cada reencarnação, já o cordão de ouro é único enquanto o corpo estiver reencarnando em diversos corpos.

8 – GUARDIÃO: O cordão de prata é o guardião do corpo astral no plano astral, ele controla e protege o corpo astral, qualquer mudança que seja para ele aviso de perigo, ele se retrai. O cordão de ouro é apenas o transmissor, elo do corpo mental.

OS CHAKRAS:

Núcleos energéticos, vórtices, chacras, aceleradores extrafísicos, canais energéticos, usinas de energia, padmas, centros bioenergéticos, canais vitais, centro bioquímicos.

Constituem basicamente o duplo etérico, veículo de energia do corpo humano, elo unificador dos corpos: físico e extrafísico (soma + psicossoma).

Existem 7 chakras magnos, 30 grandes. Depois entre médios e pequenos a soma chega a cerca de 88.000.

Em formato de um redemoinho assemelha-se a água quando se escoar pelo ralo, ele distribui a energia prânica.

No homem comum ele tem cerca de 3 cm de diâmetro com fraca luminosidade, quanto mais evoluído for o ser, mais ativo ele se torna.

O corpo humano, que é apenas uma diminuta expressão da infinitude que nos compõe, conta com recursos verdadeiramente impressionantes de auto-cura, regeneração, proteção, percepção, etc... por mais que se mergulhe na vastidão deste complexo humano, jamais se esgotam as surpreendentes descobertas acerca deste microcosmos infinito. Passar-se-iam séculos e milênios e mesmo com uma dedicação absoluta a ciência ainda estaria a descobrir...

“Nosce te Ipsum”, já diziam os antigos gregos exortando o homem ao auto conhecimento. Estamos muito mais próximos de descobrir os segredos de distantes galáxias do que de conhecer as possibilidades latentes em nossa própria constituição humana. Uma das maiores desventuras desta época dolorosa em que se encontra a humanidade em seu passo pela história, foi o terrível distanciamento do homem de si mesmo para submergir tristemente a consciência particular em tudo aquilo que se apresenta do “lado de fora”, nas diferentes cenas da vida cotidiana, e em tudo aquilo que criou os sistemas deste mundo para distrair o ser humano do verdadeiro sentido da existência.

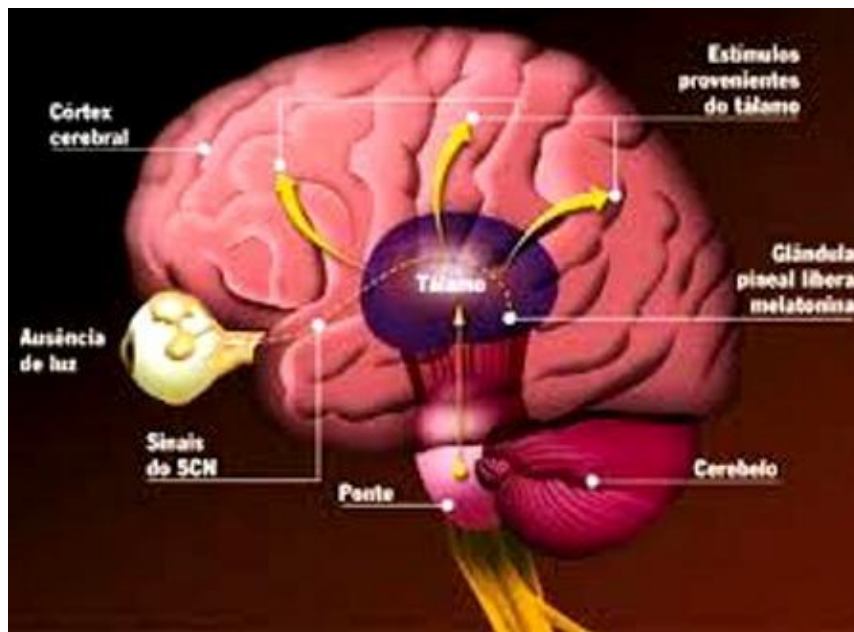
Tristemente caminha o ser humano do berço à sepultura sem sequer vislumbrar que possui em seu interior tanta grandeza e magnitude. É sem dúvida o ser humano a criação mais excelsa da natureza e onde ela depositou as possibilidades mais incomensuráveis. Para o homem verdadeiro nada é impossível, já diziam os sábios. Está fora de cogitação que esta possa ser apenas uma frase de efeito, pois a história conheceu homens e mulheres certamente prodigiosos, capazes de realizar feitos mágicos e incompreensíveis. Recordamos neste momento aos contos à cerca de alguns santos do passado que eram vistos à flutuar metros e metros de altura cada vez que com grande mística se entregavam a oração. Rememoramos aqueles discípulos diretos do Buda que atravessavam montanhas de ponta à ponta, sem que houvesse nelas qualquer passagem no mundo físico. É magnífico saber que grandes profetas figuraram no cenário da humanidade e através do sentido da clarividência puderam prever acontecimentos importantíssimos da história. Não menos surpreendente é o fato contundente de que mais além das crenças ou ceticismos que possam pairar em nossa cabeça, há homens como um Dalai Lama, o grande líder espiritual do Tibet, que afirma recordar-se de todas as suas existências passadas.

Voltando o olhar neste momento ao simples e ao singelo, dos fatos mais corriqueiros da vida humana, como por exemplo aquela mãezinha que sabe por intuição quando seu filho corre perigo, ou está enfermo, daquelas pessoas muito psíquicas que sonham e seus sonhos se tornam muitas vezes fatos concretos, e tantos outros detalhes inexplicáveis para uma ciência embutida no materialismo, nos deparamos então com a verdade incontestável de que existem no ser humano capacidades psíquicas ocultas legadas pelos sentidos supra-sensoriais conhecidos em linguagem esotérica como Chacras.

Assim que dentro de nós está o vasto universo de possibilidades infinitas, que sabiamente desenvolvidas e aproveitadas, nos conferem a genialidade, a inteligência mágica e a felicidade mais requintada do mundo espiritual. Praticai! Já dizia o grande médico e esoterista

Huiracocha: “é melhor vocalizar uma hora diária do que ler uma biblioteca inteira de livros”. A prática nos conduz a experiência e a experiência no interior do homem virtuoso se converte em sabedoria.

CUIDADOS COM GLÂNDULA PINEAL



CUIDADOS COM GLÂNDULA PINEAL

NUTRIÇÃO PARA O OLHO DA MENTE: ALIMENTOS PARA REATIVAR SUA GLÂNDULA PINEAL

O OLHO DA MENTE, CIENTIFICAMENTE CONHECIDO COMO A GLÂNDULA PINEAL, É CONSIDERADO A PORTA DE ENTRADA PARA OS NÍVEIS MAIS ELEVADOS DE CONSCIÊNCIA. NO CASO DE VOCÊ NÃO ESTAR CIENTE, A GLÂNDULA PINEAL É UMA GLÂNDULA ENDÓCRINA EM FORMA DE UMA PEQUENA PINHA NO CÉREBRO, QUE PRODUZ E SECRETA O HORMÔNIO MELATONINA; ACREDITA-SE TAMBÉM QUE A GLÂNDULA PINEAL SEJA RESPONSÁVEL PELA LIBERAÇÃO DE DIMETILTRIPTAMINA (DMT).

A GLÂNDULA PINEAL É O "PRINCÍPIO DA SEDE DA ALMA", SEGUNDO DESCARTES. COMO VOCÊ PODE VER ESTA GLÂNDULA TEM MUITAS FUNÇÕES TANTO FÍSICA COMO METAFISICAMENTE, ASSIM, MANTÊ-LA FUNCIONANDO EM TODO O SEU POTENCIAL, DEVE SER UMA PRIORIDADE DE TODOS OS QUE PROCURAM UMA MENTE SAUDÁVEL.

11 MANEIRAS DE DESCALCIFICAR A GLÂNDULA PINEAL

À MEDIDA QUE ENVELHECEMOS, A GLÂNDULA PINEAL COMEÇA A SE CALCIFICAR E TORNAR-SE LENTA. ESTA TAXA VARIA CONSIDERAVELMENTE POR PESSOA E ESTILO DE VIDA, MAS O CONSUMO DE QUANTIDADES EXCESSIVAS DE FLÚOR É CONSIDERADO UM FATOR DE RISCO, ISTO É EM PARTE PORQUE O FLUORETO SE ACUMULA EM QUANTIDADES EXTREMAMENTE ALTAS NA GLÂNDULA PINEAL, CAUSANDO SUA CALCIFICAÇÃO MAIS RAPIDAMENTE.

O FLÚOR TAMBÉM PODE DIMINUIR A PRODUÇÃO DE MELATONINA, DUAS COISAS QUE CERTAMENTE NÃO QUEREMOS QUE ACONTEÇA. A PESQUISA MOSTROU QUE ESTA CALCIFICAÇÃO DA GLÂNDULA PINEAL, TEM UMA FORTE CORRELAÇÃO NO DESENVOLVIMENTO DA DOENÇA DE ALZHEIMER (MERCOLA 2011). UMA DIETA POBRE CARREGADA DE CONSERVANTES, AÇÚCAR BRANCO, REFRIGERANTES, GMO, PRODUTOS QUÍMICOS E PESTICIDAS É UM IMPORTANTE FATOR DE RISCO PARA A CALCIFICAÇÃO E SEU ENVELHECIMENTO PRECOCE TAMBÉM.

O QUE PODEMOS FAZER PARA COMBATER O PROCESSO DE ENVELHECIMENTO E CALCIFICAÇÃO DA GLÂNDULA PINEAL?

DEVEMOS COMER UMA DIETA LIVRE DE CONSERVANTE / QUÍMICA, QUE SEJA RICA EM GORDURAS SAUDÁVEIS, DEVE SER UM ACÉFALO (*TROCADILHO INTENCIONAL*), MAS O QUE MAIS PODEMOS FAZER?

CORTAR O USO DO FLÚOR

ENQUANTO VOCÊ NÃO CORTÁ-LOS COMPLETAMENTE, VOCÊ PODE REDUZIR DRASTICAMENTE OS NÍVEIS QUE CONSUME; PARA FAZER ISSO DEVE FILTRAR ADEQUADAMENTE A ÁGUA DA TORNEIRA ANTES DE BEBER, UMA VEZ QUE MUITAS COMUNIDADES TÊM ABASTECIMENTO DE ÁGUA QUE É ADICIONADO FLÚOR. PARA CONSEGUIR ISSO, VOCÊ PRECISA USAR UM FILTRO QUE RETIRE O FLÚOR (CUIDADO COM O FILTRO POR OSMOSE REVERSA, POIS ELE TAMBÉM RETIRA TODOS OS MINERAIS DA ÁGUA "MATANDO-A"), OU COMPRANDO ÁGUA ENGARRAFADA QUE INDICA A NÃO ADIÇÃO DE FLÚOR NA ÁGUA DE NASCENTES. VOCÊ TAMBÉM PODE MUDAR PARA UM CREME DENTAL SEM FLÚOR - MUITOS TIPOS DE PASTAS DENTAIS NATURAIS PODEM AJUDAR NA PREVENÇÃO DA CÁRIE DENTÁRIA, ALÉM DE NÃO INTOXICÁ-LO COM FLÚOR.

TOME VINAGRE DE MAÇÃ

VINAGRE DE MAÇÃ É RICO EM ÁCIDO MÁLICO, TORNANDO-SE UM GRANDE TÔNICO PARA DESINTOXICAR O CORPO TODO, INCLUINDO A GLÂNDULA PINEAL. O VINAGRE DE MAÇÃ TEM UMA LONGA LISTA DE BENEFÍCIOS E PODE AJUDAR A TORNAR O CORPO MAIS ALCALINO (ISSO É UMA COISA MUITO BOA), TENDE TOMAR UMA COLHER DE SOPA 3 VEZES AO DIA OU EXPERIMENTE ADICIONÁ-LO NO SUCO DE LIMÃO COM MEL; SENTE-SE, SABOREIE E COLHA OS BENEFÍCIOS.

COMA ALIMENTOS RICOS EM IODO

COMA ALIMENTOS RICOS EM IODO COMO ALGAS MARINHAS; OUTROS ALIMENTOS COMO CRANBERRY, FEIJÃO VERDE, COUVE, BRÓCOLIS, FOLHAS VERDES ESCURAS, BANANA, CAMARÃO E LAGOSTA TAMBÉM SÃO RICOS EM IODO. ESTA É UMA LISTA MUITO CURTA, INCOMPLETA, VOCÊ PODE AJUSTÁ-LA PARA ATENDER AS SUAS NECESSIDADES E ESTILO DE VIDA. A FUNÇÃO DE APOIO DO IODO NÃO SERVE SÓ PARA A TIREOIDE, MAS TAMBÉM É IMPORTANTE PARA A GLÂNDULA PINEAL, O IODO AJUDA A REMOVER O FLÚOR DO CORPO QUE, COMO DISCUTIDO ACIMA, É MUITO TÓXICO. O IODO PODE SER PREJUDICIAL EM NÍVEIS SUPER ALTOS POR ISSO SE VOCÊ OPTAR POR USAR EM FORMA DE SUPLEMENTO, CONSIDERE O USO DE UMA FORMA SOLÚVEL EM ÁGUA COMO IOSOL, PARA EVITAR O RISCO DE EXCESSO AO CONSUMI-LO.

COMA CACAU CRU

CACAU CRU ORGÂNICO É RICO EM ANTIOXIDANTES QUE COMBATEM OS RADICAIS LIVRES E MANTÊM O NOSSO CÉREBRO SAUDÁVEL, ISSO TAMBÉM PODE AJUDAR A ESTIMULAR O OLHO DA MENTE (PINEAL) AJUDANDO A DESINTOXICÁ-LA, ALÉM DISSO, QUEM NÃO GOSTA DE CHOCOLATE?

COMA ÓLEO DE COCO

O ÓLEO DE COCO (EXTRA VIRGEM Prensado a Frio) NUTRE TODO O CORPO, ATÉ MESMO A PELE E O CABELO, MAS A SUA MAIOR VANTAGEM É QUE ELE NUTRE O CÉREBRO E DESINTOXICA A GLÂNDULA PINEAL. O ÓLEO DE COCO É RICO EM TRIGLICÉRIDES DE CADEIA MÉDIA, QUE SÃO CONVERTIDOS EM CETONAS NO FÍGADO; FOI COMPROVADO QUE AS CETONAS RESTAURAM OS NEURÔNIOS E A FUNÇÃO DOS NERVOS NO CÉREBRO (MERCOLA 2013). ESTA É UMA GRANDE NOTÍCIA PARA REVERTER OS DANOS NO CÉREBRO E PODE ATÉ MESMO FORNECER UM AVANÇO NA PESQUISA DA DOENÇA DE ALZHEIMER. OS TRIGLICÉRIDES DE CADEIA MÉDIA (TCM), O PRINCIPAL TIPO DE GORDURA ENCONTRADA NO ÓLEO DE COCO, AUMENTA O DESEMPENHO COGNITIVO EM ADULTOS MAIS VELHOS QUE SOFREM DE DISTÚRBIOS DA MEMÓRIA, TÃO GRAVES COMO A DOENÇA DE ALZHEIMER E NÃO É DEPOIS DE MESES OU ATÉ MESMO DIAS DE TRATAMENTO, MAS APÓS UMA ÚNICA DOSE DE 40 ML (3 COLHERES DE SOPA)!

EXPERIMENTE ESTAS ERVAS

GOTUKOLA NUTRE TODO O CÉREBRO E A GLÂNDULA PINEAL; BROTOS DE ALFAFA E DE SALSA AJUDAM A ENERGIZAR A GLÂNDULA PINEAL; TODAS ESTAS ERVAS (E MUITAS OUTRAS) AJUDAM A ESTIMULAR E DESINTOXICAR A GLÂNDULA PINEAL, TENDE ADICIONAR O BROTO DE SALSA E DE ALFAFA GENEROSAMENTE QUANDO COZINHAR, PARA UM IMPULSO EXTRA DO CÉREBRO!

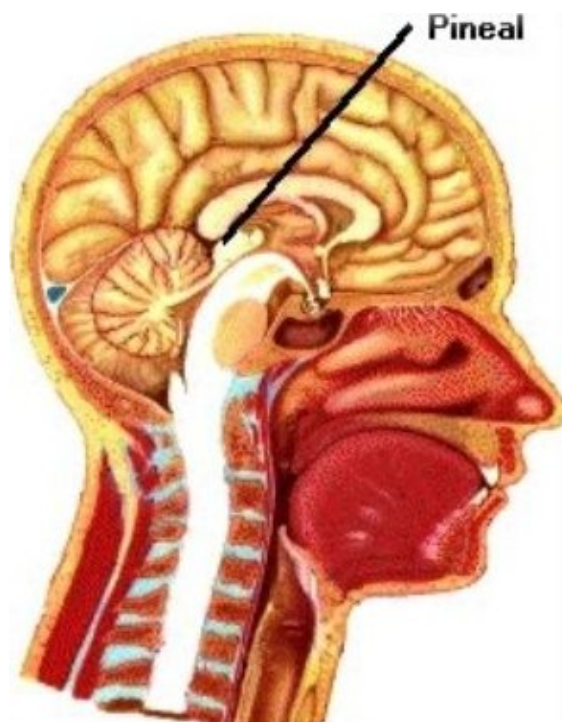
PARE DE USAR ÓCULOS DE SOL

SERÁ QUE ISSO CHAMOU A SUA ATENÇÃO? BEM DEIXE-ME EXPLICAR: A LUZ REFLETIDA PELA RETINA ESTIMULA A GLÂNDULA PINEAL, NOSSOS OLHOS PRECISAM SER EXPOSTOS À LUZ SOLAR INDIRETA DIARIAMENTE (A QUALQUER UMA CÉLULA GANGLIONAR FOTOSSENSÍVEL). SE VOCÊ FOR USAR ÓCULOS DE SOL, CERTIFIQUE-SE DE TIRÁ-LOS PELO MENOS POR UM CURTO INTERVALO DE TEMPO DIARIAMENTE, ISSO TAMBÉM NOS FORNECE VITAMINA D QUE É MUITO IMPORTANTE PARA A SAÚDE E EQUILIBRA O CÉREBRO, AJUDANDO A COMBATER A DEPRESSÃO.

CLARO QUE EXISTEM VÁRIAS OUTRAS MANEIRAS MARAVILHOSAS PARA PROMOVER A SAÚDE DOS OLHOS DA MENTE, COMO FOI DITO, ISSO NÃO É DE FORMA ALGUMA UMA LISTA COMPLETA. É SEMPRE BOM VERIFICAR COM UM MÉDICO FITOTERAPEUTA, ESPECIALMENTE SE VOCÊ TIVER ALGUM PROBLEMA DE SAÚDE, SE FOR TOMAR SUPLEMENTOS.

AGORA, VÁ EM FRENTE NUTRIR O OLHO DA SUA MENTE!

PINEAL - A UNIÃO DO CORPO E DA ALMA



PINEAL - A UNIÃO DO CORPO E DA ALMA

(entrevista com o Dr. Sergio Felipe de Oliveira)

FREQÜENTEMENTE, A GLÂNDULA PINEAL SURGE COMO O CENTRO DE NOSSO RELACIONAMENTO COM OUTRAS DIMENSÕES, E TEM SIDO ASSIM NAS MAIS VARIADAS CORRENTES RELIGIOSAS E MÍSTICAS, HÁ MILHARES DE ANOS. O ESPECIALISTA NO ASSUNTO, DR. SÉRGIO FELIPE DE OLIVEIRA, CONVERSOU CONOSCO SOBRE O ASSUNTO, MOSTRANDO OS AVANÇOS DA CIÊNCIA NO SENTIDO DE DESVENDAR ESSE MISTÉRIO.

O MISTÉRIO NÃO É RECENTE. HÁ MAIS DE DOIS MIL ANOS, A GLÂNDULA PINEAL, OU EPÍFISE, É TIDA COMO A SEDE DA ALMA. PARA OS PRATICANTES DA IOGA, A PINEAL É O AJNA CHAKRA, OU O "TERCEIRO OLHO", QUE LEVA AO AUTOCONHECIMENTO. O FILÓSOFO E MATEMÁTICO FRANCÊS RENÉ DESCARTES, EM CARTA A MERSENNE, DE 1640, AFIRMA QUE "EXISTIRIA NO CÉREBRO UMA GLÂNDULA QUE SERIA O LOCAL ONDE A ALMA SE FIXARIA MAIS INTENSAMENTE".

ATUALMENTE, AS PESQUISAS CIENTÍFICAS PARECEM TER SE VOLTADO DEFINITIVAMENTE PARA O ESTUDO MAIS ATENTO DESTA GLÂNDULA. ESTARIA A HUMANIDADE PRÓXIMA DA COMPROVAÇÃO CIENTÍFICA DA INTEGRAÇÃO ENTRE O CORPO E O QUE SE CHAMARIA DE ALMA? HAVERIA UM ÓRGÃO RESPONSÁVEL PELA INTERAÇÃO ENTRE O HOMEM E O MUNDO ESPIRITUAL? SERIA A MEDIUNIDADE, DE FATO, UM ATRIBUTO BIOLÓGICO E NÃO UM CONCEITO RELIGIOSO, COMO POSTULOU ALLAN KARDEC?

PARA RESPONDER A ESTAS E OUTRAS PERGUNTAS, A REVISTA ESPIRITISMO & CIÊNCIA CONVERSOU COM O PSIQUIATRA E MESTRE EM CIÊNCIAS PELA UNIVERSIDADE DE SÃO PAULO, DR. SÉRGIO FELIPE DE OLIVEIRA. DIRETOR-CLÍNICO DO INSTITUTO PINEAL MIND, E DIRETOR-PRESIDENTE DA AMESP (ASSOCIAÇÃO MÉDICO-ESPÍRITA DE SÃO PAULO). SÉRGIO FELIPE DE OLIVEIRA É UM DOS MAIORES PESQUISADORES NA ÁREA DE PSICOBIOFÍSICA DA USP, E VEM GANHANDO DESTAQUE NOS MEIOS DE COMUNICAÇÃO COM SUAS PESQUISAS ACERCA DO PAPEL DA GLÂNDULA PINEAL EM FENÔMENOS COMO A MEDIUNIDADE.

FALE UM POUCO SOBRE SEU TRABALHO À FRENTE DA AMESP E DO INSTITUTO PINEAL MIND.

A AMESP É UMA ASSOCIAÇÃO DE UTILIDADE PÚBLICA QUE REÚNE MÉDICOS DEDICADOS AO ESTUDO DA RELAÇÃO ENTRE A MEDICINA E A ESPIRITUALIDADE. O PINEAL MIND É MINHA CLÍNICA, UM INSTITUTO DE

SAÚDE MENTAL, ONDE FAZEMOS PESQUISAS E ATENDEMOS PSICOSES, SÍNDROMES CEREBROVASCULARES, ANSIEDADES, DEPRESSÃO, PSICOSES INFANTIS, USO DE DROGAS E ÁLCOOL. TEMOS UM SETOR DE PSICONCOLOGIA (PSICOLOGIA APLICADA AO CÂNCER) E ESTUDAMOS TAMBÉM OS ASPECTOS PSICOSSOMÁTICOS LIGADOS À CARDIOLOGIA, ETC.

AGORA, PARTICULARMENTE NAS PESQUISAS COMPORTAMENTAIS, EU ESTUDO OS ESTADOS DE TRANSE E A MEDIUNIDADE. MAS NÃO PESQUISEI SÓ A GLÂNDULA PINEAL; ELA É O QUE EU PESQUISEI NO CÉREBRO, INTERESSADO EM ENTENDER A RELAÇÃO ENTRE CORPO E ESPÍRITO.

O QUE É PSICOBIOFÍSICA?

É A CIÊNCIA QUE INTEGRA A PSICOLOGIA, A FÍSICA E A BIOLOGIA. NA BIOLOGIA, ESTUDAMOS O LOBO FRONTAL, RESPONSÁVEL PELA CRÍTICA DA RAZÃO; MAS O CÉREBRO FUNCIONA ELETRICAMENTE – AÍ ENTRA A FÍSICA, QUE SERVE DE SUBSTRATO PARA O PENSAMENTO CRÍTICO, QUE É O PSICOLÓGICO.

QUANDO SURTIU SEU INTERESSE NO APROFUNDAMENTO DO ESTUDO DA PINEAL?

FOI POR VOLTA DE 1979/80, QUANDO EU ESTAVA ESTUDANDO A OBRA DE ANDRÉ LUIZ, PSICOGRAFADA POR CHICO XAVIER. EM MISSIONÁRIOS DA LUZ, A PINEAL É CLARAMENTE CITADA. NESTA MESMA ÉPOCA, EU JÁ PLEITEAVA O CURSO DE MEDICINA. NO COLÉGIO, ESTUDANDO FILOSOFIA, FIQUEI IMPRESSIONADO COM A OBRA DE DESCARTES, QUE DIZIA QUE A ALMA SE LIGAVA AO CORPO PELA PINEAL. QUANDO ENTREI NA FACULDADE, CORRI ATRÁS DESTAS QUESTÕES, DO ESPIRITUAL, DA ALMA E DE COMO ISSO SE INTEGRA AO CORPO.

O QUE É A GLÂNDULA PINEAL, ONDE ESTÁ LOCALIZADA E QUAL A SUA FUNÇÃO NO ORGANISMO?

A PINEAL ESTÁ LOCALIZADA NO MEIO DO CÉREBRO, NA ALTURA DOS OLHOS. ELA É UM ÓRGÃO CRONOBIOLÓGICO, UM RELÓGIO INTERNO. COMO ELA FAZ ISSO? CAPTANDO AS RADIAÇÕES DO SOL E DA LUA. A PINEAL OBEDECE AOS CHAMADOS ZEITBERGERS, OS ELEMENTOS EXTERNOS QUE REGEM AS NOÇÕES DE TEMPO.

POR EXEMPLO, O SOL É UM ZEITBERGER QUE INFLUENCIA A PINEAL, REGENDO O CICLO DE SONO E DE VIGÍLIA, QUANDO ESTA GLÂNDULA SECRETA O HORMÔNIO MELATONINA. ISSO DÁ AO ORGANISMO A REFERÊNCIA DE HORÁRIO. EXISTE TAMBÉM O ZEITBERGER INTERNO, QUE SÃO OS GENES, TRAZENDO O PERFIL DE RITMO REGULAR DE CADA PESSOA. AGORA, O TEMPO É UMA REGIÃO DO ESPAÇO. A DIMENSÃO ESPAÇO-TEMPO É A QUARTA DIMENSÃO. ENTÃO, A GLÂNDULA QUE TE DÁ A NOÇÃO DE TEMPO ESTÁ EM CONTATO COM A QUARTA DIMENSÃO.

FAZ SENTIDO PERGUNTARMOS: "SERÁ QUE A PARTIR DA QUARTA DIMENSÃO JÁ EXISTE VIDA ESPIRITUAL?" NÓS VIVEMOS EM TRÊS DIMENSÕES E NOS RELACIONAMOS COM A QUARTA, ATRAVÉS DO TEMPO. A PINEAL É A ÚNICA ESTRUTURA DO CORPO QUE TRANSPÕE ESSA DIMENSÃO, QUE É CAPAZ DE CAPTAR INFORMAÇÕES QUE ESTÃO ALÉM DESSA DIMENSÃO NOSSA. A AFIRMAÇÃO DE DESCARTES, DO PONTO EM QUE A ALMA SE LIGA AO CORPO, TEM UMA LÓGICA ATÉ NA QUESTÃO FÍSICA, QUE É ESTA GLÂNDULA QUE LIDA COM A OUTRA DIMENSÃO, E ISSO É UM FATOS.

OUTROS ANIMAIS POSSUEM A EPÍFISE? ELA ESTÁ RELACIONADA À CONSCIÊNCIA?

TODOS OS ANIMAIS TÊM ESSA GLÂNDULA; ELA OS ORIENTA NOS PROCESSOS MIGRATÓRIOS, POR EXEMPLO, POIS ELA SINTONIZA O CAMPO MAGNÉTICO. NOS ANIMAIS, A GLÂNDULA PINEAL TEM FOTORRECEPTORES IGUAIS AOS PRESENTES NA RETINA DOS OLHOS, PORQUE A ORIGEM BIOLÓGICA DA PINEAL É A MESMA DOS OLHOS, É UM TERCEIRO OLHO, LITERALMENTE.

ESTA GLÂNDULA SERIA RESQUÍCIO DE ALGUM ÓRGÃO QUE ESTÁ SE ATROFIANDO, OU ESTARIA LIGADA A UMA CAPACIDADE PSÍQUICA A SER DESENVOLVIDA?

EU ACREDITO QUE A PINEAL EVOLUIU DE UM ÓRGÃO FOTORRECEPTOR PARA UM ÓRGÃO NEUROENDÓCRINO. A PINEAL NÃO EXPLICA INTEGRALMENTE O FENÔMENO MEDIÚNICO, COMO SIMPLEMENTE OS OLHOS NÃO EXPLICAM A VISÃO. VOCÊ PODE TER OS OLHOS PERFEITOS, MAS NÃO TER A ÁREA CEREBRAL QUE INTERPRETE

AQUELA IMAGEM. É COMO UM COMPUTADOR: VOCÊ PODE TER TODOS OS PROGRAMAS EM ORDEM, MAS SE A TELA NÃO FUNCIONAR, VOCÊ NÃO VERÁ NADA.

A PINEAL, NO QUE DIZ RESPEITO À MEDIUNIDADE, CAPTA O CAMPO ELETROMAGNÉTICO, IMPREGNADO DE INFORMAÇÕES, COMO SE FOSSE UM TELEFONE CELULAR. MAS TUDO ISSO TEM QUE SER INTERPRETADO EM ÁREAS CEREBRAIS, COMO POR EXEMPLO, O CÓRTEX FRONTAL.

UM PAPAGAIO TEM A PINEAL, MAS NÃO VAI RECEBER UM ESPÍRITO, PORQUE ELE NÃO TEM UMA ÁREA NO CÉREBRO QUE LHE PERMITA FAZER UM JULGAMENTO.

A MEDIUNIDADE ESTÁ LIGADA A UMA QUESTÃO DE SENSO-PERCEPÇÃO. ENTÃO, A ELA NÃO BASTA A EXISTÊNCIA DA GLÂNDULA PINEAL, MAS SIM, TODO O CONE QUE VAI ATÉ O CÓRTEX FRONTAL, QUE É ONDE VOCÊ FAZ A CRÍTICA DAQUILO QUE ABSORVE. A MEDIUNIDADE É UMA FUNÇÃO DE SENSO (CAPTAR)-PERCEPÇÃO (FAZ A CRÍTICA DO QUE ESTÁ ACONTECENDO). ENTÃO, A MEDIUNIDADE É UMA FUNÇÃO HUMANA.

A PINEAL CONVERTE ONDAS ELETROMAGNÉTICAS EM ESTÍMULOS NEUROQUÍMICOS? ISSO É COMPROVADO CIENTIFICAMENTE?

SIM, ISSO É COMPROVADO. QUEM PROVOU ISSO FORAM OS CIENTISTAS VOLLRATH E SEMM, QUE TÊM ARTIGOS PUBLICADOS NA REVISTA CIENTÍFICA NATURE, DE 1988.

A PARAPSIKOLOGIA DIZ QUE ESTES CAMPOS ELETROMAGNÉTICOS PODEM AFETAR A MENTE HUMANA. O DR. MICHAEL PERSINGER, DA LAURENTIAN UNIVERSITY, NO CANADÁ, FEZ EXPERIÊNCIAS COM UM CAPACETE QUE EMITE ONDAS ELETROMAGNÉTICAS NOS LOBOS TEMPORAIS. AS PESSOAS SUBMETIDAS A ESSAS EXPERIÊNCIAS TERIAM TIDO "VISÕES" E SENTIRAM PRESENÇAS ESPIRITUAIS. O DR. PERSINGER ATRIBUI ESSES FENÔMENOS À INFLUÊNCIA DESSAS ONDAS ELETROMAGNÉTICAS. O QUE O SENHOR TERIA A DIZER SOBRE ISSO?

VEJA, O ESPIRITUAL AGE PELO CAMPO ELETROMAGNÉTICO. ENTÃO, DIZER QUE ESTE CAMPO INTERFERE NO CÉREBRO NÃO CONTRARIA A HIPÓTESE DE UMA INFLUÊNCIA ESPIRITUAL. PORQUE, SE HÁ UMA INTERFERÊNCIA ESPIRITUAL, ESTA SE DÁ JUSTAMENTE PELO CAMPO ELETROMAGNÉTICO. QUANDO SE FALA DO ESPIRITUAL, EM DEUS, A INTERFERÊNCIA ACONTECE NA NATUREZA PELAS LEIS DA PRÓPRIA NATUREZA. SE O CAMPO MAGNÉTICO INTERFERE NO CÉREBRO, A ESPIRITUALIDADE INTERFERE NO CÉREBRO PELO CAMPO MAGNÉTICO. UMA COISA NÃO ANULA A OUTRA. PELO CONTRÁRIO, COMPLEMENTAM-SE.

A MEDIUNIDADE SERIA ATRIBUTO BIOLÓGICO E NÃO UM CONCEITO RELIGIOSO? EXISTE UMA CONTROVÉRSIA NO MEIO CIENTÍFICO A ESSE RESPEITO?

A MEDIUNIDADE É UM ATRIBUTO BIOLÓGICO, ACREDITO QUE ACONTECE PELO FUNCIONAMENTO DA PINEAL, QUE CAPTA O CAMPO ELETROMAGNÉTICO, ATRAVÉS DO QUAL A ESPIRITUALIDADE INTERFERE. NÃO SÓ NO ESPIRITISMO, MAS EM QUALQUER EXPRESSÃO DE RELIGIOSIDADE, ATIVA-SE A MEDIUNIDADE, QUE É UMA LIGAÇÃO COM O MUNDO ESPIRITUAL.

UM HINDU, UM CATÓLICO, UM JUDEU OU UM PROTESTANTE QUE ESTIVER FAZENDO UMA PRECE, ESTÁ ATIVANDO SUA CAPACIDADE DE SINTONIZAR COM UM PLANO ESPIRITUAL. ISSO É O QUE SE CHAMA MEDIUNIDADE, QUE É INTERMEDIAR. ENTÃO, ISSO NÃO É UMA BANDEIRA RELIGIOSA, MAS UMA FUNÇÃO NATURAL, EXISTENTE EM TODAS AS RELIGIÕES. E ISSO DEVE ACONTECER ATRAVÉS DO CAMPO MAGNÉTICO, SEM DÚVIDA. SE A ESPIRITUALIDADE INTERFERE, É PELO CAMPO ELETROMAGNÉTICO, QUE DEPOIS É CONVERTIDO, PELA PINEAL, EM ESTÍMULOS ELETRONEUROQUÍMICOS.

NÃO EXISTE CONTROVÉRSIA ENTRE CIÊNCIA E ESPIRITUALIDADE, PORQUE A CIÊNCIA NÃO NEGA A VIDA APÓS A MORTE. NÃO NEGA A MEDIUNIDADE. NÃO NEGA A EXISTÊNCIA DO ESPÍRITO. TAMBÉM NÃO HÁ UMA PROVA FINAL DE QUE TUDO ISTO EXISTE. NÃO EXISTE OPOSIÇÃO ENTRE O ESPIRITUAL E O CIENTÍFICO. VOCÊ PODE ABORDAR O ESPIRITUAL COM METODOLOGIA CIENTÍFICA, E O ESPIRITISMO SEMPRE VAI OPTAR PELA CIÊNCIA. ESSA É UMA CONDIÇÃO PRECÍPUA DO PENSAMENTO ESPÍRITA.

OS CIENTISTAS MATERIALISTAS QUE DISSEREM: "ESTA É A MINHA OPINIÃO PESSOAL", ESTARÃO SENDO COERENTES. MAS, SE DISSEREM QUE A OPÇÃO MATERIALISTA É A OPINIÃO DA CIÊNCIA, ESTARÃO SUBVERTENDO AQUILO QUE É A CIÊNCIA.

A AMERICAN MEDICAL ASSOCIATION, DO MINISTÉRIO DA SAÚDE DOS EUA, POSSUI VÁRIOS TRABALHOS PUBLICADOS SOBRE MEDIUNIDADE E A GLÂNDULA PINEAL. O HOSPITAL DAS CLÍNICAS SEMPRE TEVE

TRADIÇÃO DE PESQUISAS NA ÁREA DA ESPIRITUALIDADE E ESPIRITISMO. ISSO NÃO É MUITO DIVULGADO PELA IMPRENSA, MAS EXISTE UM GRUPO DE PSQUIATRAS LÁ DEFENDENDO TESES SOBRE ISSO.

COMO SÃO FEITAS AS EXPERIÊNCIAS EM LABORATÓRIO?

EXISTEM DOIS TIPOS: UM, QUE É A EXPERIÊNCIA DE PESQUISA DAS ESTRUTURAS DO CÉREBRO, RESPONSÁVEIS PELA INTEGRAÇÃO ESPÍRITO/CORPO; E OUTRA, QUE É A PESQUISA CLÍNICA, DAS PESSOAS EM TRANSE MEDIÚNICO. SÃO TESTES DE HORMÔNIOS, ELETROENCEFALOGRAMAS, TOMOGRAFIAS, RESSONÂNCIA MAGNÉTICA, MAPEAMENTO CEREBRAL, ENTRE OUTROS. A COLETA DE HORMÔNIOS, POR EXEMPLO, PODE SER FEITA ENQUANTO O PACIENTE ESTÁ EM ESTADO DE TRANSE. E OS RESULTADOS APRESENTAM ALTERAÇÕES SIGNIFICATIVAS.

AS ALTERAÇÕES EM EXAMES DE TOMOGRAFIA, POR EXEMPLO, SÃO EXCLUSIVAS OU CONDIZENTES COM OUTRAS PATOLOGIAS? O SENHOR DESCARTA A HIPÓTESE DE UMA CRISE CONVULSIVA?

ISSO É BEM CLARO: A SUSPEITA DE UMA INTERFERÊNCIA ESPIRITUAL SURGE QUANDO A ALTERAÇÃO NOS EXAMES NÃO JUSTIFICA A DIMENSÃO OU A PROPORÇÃO DOS SINTOMAS. POR EXEMPLO: O INDIVÍDUO TEM UMA CRISE CONVULSIVA FORTÍSSIMA, É FEITO O ELETROENCEFALOGRAMA E APARECE UMA LESÃO PEQUENA. NÃO HÁ, ENTÃO, UMA COERÊNCIA ENTRE O QUE ESTÁ ACONTECENDO E O QUE O EXAME ESTÁ MOSTRANDO. A REAÇÃO NÃO É PROPORCIONAL À CAUSA. A MEDIUNIDADE MEXE COM O SISTEMA NERVOSO AUTÔNOMO – DESCARGA DE ADRENALINA, ACELERAÇÃO DO RITMO CARDÍACO, AUMENTO DA PRESSÃO ARTERIAL.

COMO O SENHOR DIFERENCIA DOENÇA MENTAL DE MEDIUNIDADE?

NA DOENÇA MENTAL, O PACIENTE NÃO TEM CRÍTICA DA RAZÃO; NO TRANSE MEDIÚNICO, ELE TEM ESSA CRÍTICA. QUANDO O MÉDIUM DIZ QUE INCORPOROU TAL ENTIDADE ESPIRITUAL, MAS QUE ELE, MÉDIUM, CONTINUA SENDO DETERMINADA PESSOA, ELE USOU A CRÍTICA, JULGOU RACIONALMENTE O QUE ACONTECEU. AGORA, UM INDIVÍDUO QUE DIZ SER NAPOLEÃO BONAPARTE? AÍ ELE PERDEU A CRÍTICA DA RAZÃO. ESSA É A DIFERENÇA. O QUE NÃO QUER DIZER QUE O INDIVÍDUO QUE ESTEJA EM PSICOSE NÃO POSSA ESTAR EM TRANSE TAMBÉM.

A MEDIUNIDADE SE INSTALA NO INDIVÍDUO SÃO, OU PODE DAR UMA DIMENSÃO MUITO MAIOR A UMA DOENÇA. A MEDIUNIDADE SEMPRE VAI DAR UM EFEITO SUPERLATIVO. SE A PESSOA ALIMENTA BONS SENTIMENTOS, ELA CRESCE. SE ELA TEM UMA DOENÇA, AQUELA DOENÇA PODE FICAR FORA DE CONTROLE.

É VERDADE QUE A PINEAL SE CALCIFICA COM A MEIA-IDADE? E ESSA CALCIFICAÇÃO PREJUDICA A MEDIUNIDADE?

NÃO, A PINEAL NÃO SE CALCIFICA; ELA FORMA CRISTAIS DE APATITA, E ISSO INDEPENDE DA IDADE. ESTES CRISTAIS TÊM A VER COM O PERFIL DA FUNÇÃO DA GLÂNDULA. UMA CRIANÇA PODE TER ESTES CRISTAIS NA PINEAL EM GRANDE QUANTIDADE ENQUANTO UM ADULTO PODE NÃO TER NADA. PERCEBEMOS, PELAS PESQUISAS, QUE QUANDO UM ADULTO TEM MUITO DESTES CRISTAIS NA PINEAL, ELE TEM MAIS FACILIDADE DE SEQUESTRAR O CAMPO ELETROMAGNÉTICO. QUANDO A PESSOA TEM MUITO DESSES CRISTAIS E SEQUESTRA ESSE CAMPO MAGNÉTICO, ESSE CAMPO CHEGA NUM CRISTAL E ELE É REPELIDO E REBATIDO PELOS OUTROS CRISTAIS, E ESTE INDIVÍDUO ENTÃO APRESENTA MAIS FACILIDADE NO FENÔMENO DA INCORPORAÇÃO. ELE INCORPORA O CAMPO COM AS INFORMAÇÕES DO UNIVERSO MENTAL DE OUTREM. É POSSÍVEL VISUALIZAR ESTES CRISTAIS NA TOMOGRAFIA. OBSERVAMOS QUE QUANDO O PACIENTE TEM MUITA FACILIDADE DE DESDOBRAMENTO, ELE NÃO APRESENTA ESTES CRISTAIS.

AS CRIANÇAS TERIAM MAIS SENSIBILIDADE MEDIÚNICA?

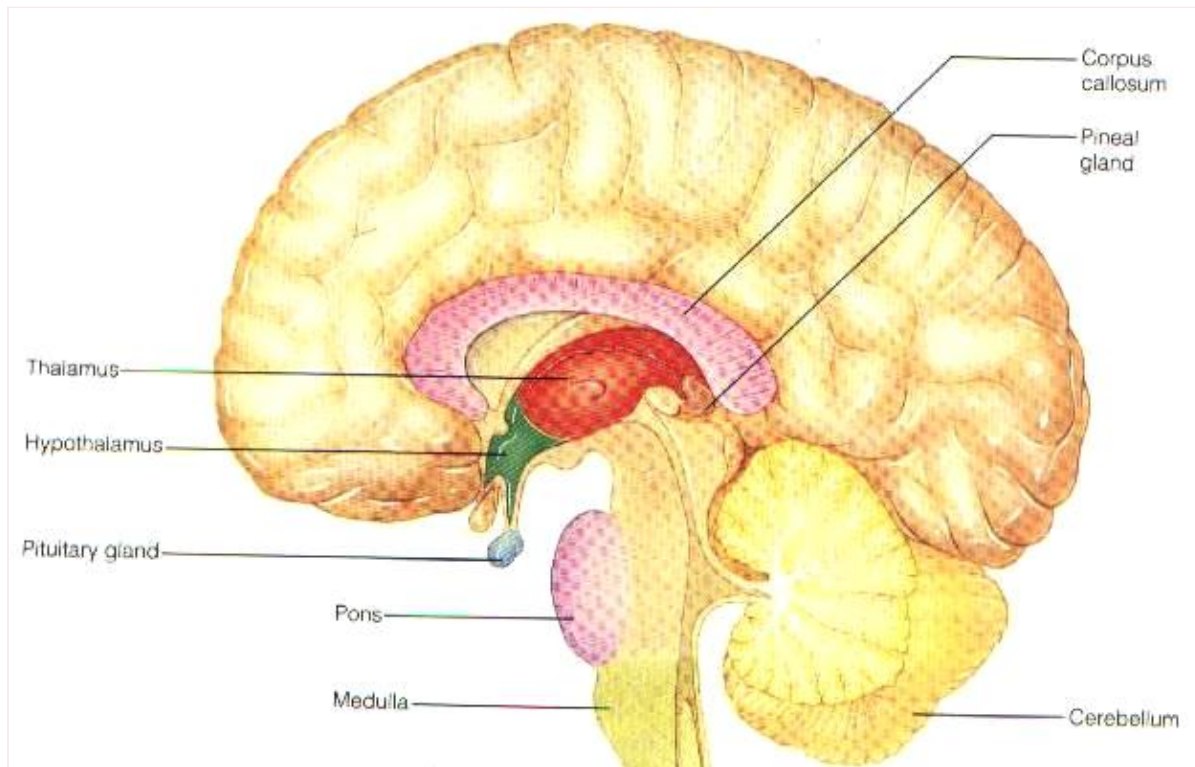
A MEDIUNIDADE NA CRIANÇA É DIFERENTE DA DE UM ADULTO. É UMA MEDIUNIDADE ANÍMICA, É DE SAÍDA. ELA SAI DO CORPO E ENTRA EM CONTATO COM O MUNDO ESPIRITUAL.

A PINEAL PODE SER ESTIMULADA COM A ENTOAÇÃO DE MANTRAS, COMO PREGAM OS MÍSTICOS?

A GLÂNDULA ESTÁ LOCALIZADA EM UMA ÁREA CHEIA DE LÍQUIDO. TALVEZ O SOM DESSES MANTRAS FAÇA VIBRAR O LÍQUIDO, PROVOCANDO ALGUMA REAÇÃO NA GLÂNDULA. OS CRISTAIS TAMBÉM RECEBEM

INFLUÊNCIAS DE VIBRAÇÃO. DEVE VIBRAR O LÍQUOR, A GLÂNDULA, ALTERANDO O METABOLISMO. TERIA LÓGICA.

GLÂNDULA PINEAL E OS ZUMBIDOS NO OUVIDO



GLÂNDULA PINEAL E OS ZUMBIDOS NO OUVIDO

A PINEAL ESTÁ LOCALIZADA NO MEIO DO CÉREBRO, NA ALTURA DOS OLHOS. ELA É UM ÓRGÃO CRONBIOLÓGICO, UM RELÓGIO INTERNO. COMO ELA FAZ ISSO? CAPTANDO AS RADIAÇÕES DO SOL E DA LUA. A PINEAL OBEDECE AOS CHAMADOS ZEITBERGERS.

POR EXEMPLO, O SOL É UM ZEITBERGER EXTERNO QUE REGE AS NOÇÕES DE TEMPO E QUE INFLUENCIA A PINEAL, REGENDO O CICLO DE SONO E DE VIGÍLIA, QUANDO ESTA GLÂNDULA SECRETA O HORMÔNIO MELATONINA. ISSO DÁ AO ORGANISMO A REFERÊNCIA DE HORÁRIO. EXISTE TAMBÉM O ZEITBERGER INTERNO, QUE SÃO OS GENES, TRAZENDO O PERFIL DE RITMO REGULAR DE CADA PESSOA.

NÓS VIVEMOS EM TRÊS DIMENSÕES E NOS RELACIONAMOS COM A QUARTA, ATRAVÉS DO TEMPO. A PINEAL É A ÚNICA ESTRUTURA DO CORPO QUE TRANSPÕE ESSA DIMENSÃO, QUE É CAPAZ DE CAPTAR INFORMAÇÕES QUE ESTÃO ALÉM DESSA NOSSA DIMENSÃO.

PARA DESCARTES É O PONTO EM QUE A ALMA SE LIGA AO CORPO, ATÉ NA QUESTÃO FÍSICA HÁ UMA LÓGICA QUE É ESTA GLÂNDULA QUE LIDA COM A OUTRA DIMENSÃO, E ISSO É UM FATO.

TODOS OS ANIMAIS TÊM ESSA GLÂNDULA; ELA OS ORIENTA NOS PROCESSOS MIGRATÓRIOS PORQUE SINTONIZA O CAMPO MAGNÉTICO. NOS ANIMAIS, A GLÂNDULA PINEAL TEM FOTORRECEPTORES IGUAIS AOS PRESENTES NA RETINA DOS OLHOS, PORQUE A ORIGEM BIOLÓGICA DA PINEAL É A MESMA DOS OLHOS, É UM TERCEIRO OLHO, LITERALMENTE.

OS CIENTISTAS VOLLRATH E SEMM, QUE TÊM ARTIGOS PUBLICADOS NA REVISTA CIENTÍFICA NATURE, DE 1988, COMPROVAM QUE A PINEAL CONVERTE ONDAS ELETROMAGNÉTICAS EM ESTÍMULOS NEUROQUÍMICOS.

O ESPIRITUAL AGE PELO CAMPO ELETROMAGNÉTICO, SE HÁ UMA INTERFERÊNCIA ESPIRITUAL POR EXEMPLO, SE DÁ JUSTAMENTE PELO CAMPO ELETROMAGNÉTICO. A INTERFERÊNCIA ACONTECE NA NATUREZA PELAS LEIS DA PRÓPRIA NATUREZA.

SEGUNDO SÉRGIO FELIPE DE OLIVEIRA, A PINEAL CAPTA INFORMAÇÕES DO MUNDO ESPIRITUAL POR ONDAS ELETROMAGNÉTICAS, COMO "UM TELEFONE CELULAR", E AS TRANSFORMARIA EM ESTÍMULOS NEUROQUÍMICOS.

A PARAPSIKOLOGIA DIZ QUE ESTES CAMPOS ELETROMAGNÉTICOS PODEM AFETAR A MENTE HUMANA. O DR. MICHAEL PERSINGER, DA LAURENTIAN UNIVERSITY, NO CANADÁ, FEZ EXPERIÊNCIAS COM UM CAPACETE QUE EMITE ONDAS ELETROMAGNÉTICAS NOS LOBOS TEMPORAIS.

AS PESSOAS SUBMETIDAS A ESSAS EXPERIÊNCIAS TERIAM TIDO "VISÕES" E SENTIRAM PRESENÇAS ESPIRITUAIS.

O DR. PERSINGER ATRIBUI ESSES FENÔMENOS A INFLUÊNCIA DESSAS ONDAS ELETROMAGNÉTICAS.

PESQUISAS RECENTES INDICAM QUE A PINEAL ESTÁ LIGADA A DOIS CENTROS NERVOSOS, UM DE CADA OUVIDO. ESTES DOIS CENTROS NERVOSOS, E MAIS O CENTRO SITUADO NA PRÓPRIA GLÂNDULA, FORMAM UM TRIÂNGULO, COM A PINEAL NO CENTRO DA CABEÇA COM O ÁPICE OU VÉRTICE SUPERIOR, E DOIS CENTROS NERVOSOS DOS OUVIDOS FORMANDO A BASE. ASSIM, OS PESQUISADORES ELABORARAM O PRINCÍPIO DE QUE TUDO O QUE AFETE OS TÍMPANOS AFETARÁ A PINEAL, QUALQUER PRINCÍPIO QUE AFETE A PINEAL AFETARÁ OS TÍMPANOS.

A GLÂNDULA ESTÁ LOCALIZADA EM UMA ÁREA CHEIA DE LÍQUIDO. O SOM FAZ O LÍQUIDO VIBRAR, PROVOCANDO UMA REAÇÃO NA GLÂNDULA, CONVERTE ONDAS ELETROMAGNÉTICAS EM ESTÍMULOS NEUROQUÍMICOS.

A FÍSICA QUÂNTICA DIZ QUE TUDO É VIBRAÇÃO E NÓS VIBRAMOS EM DIFERENTES FREQUÊNCIAS, TAMBÉM SOMOS INFLUENCIADOS EM DIFERENTES FREQUÊNCIAS POR MEIO NATURAL OU NÃO. ESTAMOS SENDO BOMBARDEADOS COM ENERGIAS VINDAS DA GALÁXIA, INCLUINDO O BOMBARDEIO DO SOL; TUDO ISSO AFETA A TERRA E LOGICAMENTE NOS AFETA.

SEMPRE VIBRAÇÃO E SOM, RECENTEMENTE OS CIENTISTA CONSEGUIRAM ATÉ REPRODUZIR O SOM DO SOL NAS SUAS EXPLOSÕES SOLARES.

QUANTO MAIS SE INTENSIFICA O SOM, MAIS A PINEAL "TRABALHA"; QUANTO MAIS ELA TRABALHA, MAIS SE INTENSIFICA O SOM, FORMANDO UM CÍRCULO QUE NOS LEVA RAPIDAMENTE AO ESTADO DE PROJEÇÃO CONSCIENTE.

SENDO ASSIM, MEUS AMIGOS, OS BARULHOS, ZUMBIDOS, APITOS OU SININHOS QUE VOCÊ PODE ESTAR OUVINDO DIARIAMENTE OU ESPORADICAMENTE, SÃO PRODUZIDOS PELO TRABALHO/DESENVOLVIMENTO DA GLÂNDULA PINEAL E TODO UM FATOR EXTERNO ESTÁ CONTRIBUINDO PARA ISSO. NÓS ESTAMOS LITERALMENTE ESCUTANDO ELA TRABALHAR.

ESSA GLÂNDULA É NOSSA CONEXÃO COM OUTRAS DIMENSÕES, ELA FOI DANIFICADA AO "LOOOOONGO DO TEMPO" POR FALTA DE USO, QUÍMICA (VENENO) NOS NOSSOS ALIMENTOS, POLUIÇÃO E ACREDITO QUE A NOSSA CONTRIBUIÇÃO TENHA REALMENTE SIDO A MAIOR DE TODAS, PORQUE CAÍMOS NAS ILUSÕES MATERIALISTAS E HOJE SOMOS EXTREMAMENTE APEGADOS A TUDO QUE OS NOSSOS 5 SENTIDOS PODEM TOCAR, SENTIR, VER E OUVIR.

PARA TERMINAR, VOU DEIXAR UM EXERCÍCIO DE MEDITAÇÃO DE DESENVOLVIMENTO ENERGÉTICO DA PINEAL.

UM EXERCÍCIO DIFERENTE, MAS BEM GOSTOSO DE REALIZAR.

CERTOS EXERCÍCIOS PSÍQUICOS PROVOCAM UM ZUMBIDO QUE COMEÇA A SE MANIFESTAR NOS OUVIDOS E PERSISTE POR ALGUM TEMPO. ESSE ZUMBIDO INDICA QUE ALGUMA ENERGIA OU AÇÃO ESTÁ SENDO TRANSMITIDA AOS TÍMPANOS, A PARTIR DA PINEAL (PESQUISA FEITA PELA UNIVERSIDADE DE BASLE NA SUÍÇA).

DEVERÁ SER FEITO NO ESCURO, ONDE A PRODUÇÃO DO HORMÔNIO DA PINEAL AUMENTA.

POR UMA OU DUAS SEMANAS, DEVE-SE RELAXAR POR ALGUNS MINUTOS, COLOQUE O DEDO INDICADOR DE CADA MÃO O MAIS PARA DENTRO DO OUVIDO QUE SEJA POSSÍVEL, SEM PRESSÃO INCÔMODA. ENQUANTO OS DEDOS ESTIVEREM NESTA POSIÇÃO NOS OUVIDOS, TOMEM UMA INALAÇÃO PROFUNDA PELO NARIZ E RETENHA O QUANTO POSSÍVEL.

MANTENHA A BOCA FECHADA, QUANDO NÃO PUDER MAIS PRENDER A RESPIRAÇÃO, EXALE LENTAMENTE PELO NARIZ. CONSERVE OS DEDOS NOS OUVIDOS DURANTE TODO O TEMPO QUE ESTEJA INALANDO, RETENDO E EXALANDO.

RESPIRE NORMALMENTE POR MAIS OU MENOS 30 SEGUNDOS E REPITA O PROCEDIMENTO POR 10 VEZES. AO TERMINAR, VOCÊ SENTIRÁ UM CALOR NOS DUTOS AUDITIVOS.

A RESPIRAÇÃO PELO NARIZ, COM OS DEDOS COLOCADOS NOS OUVIDOS, ESTABELECE UM CIRCUITO BEM DEFINIDO DE VIBRAÇÕES POSITIVAS E NEGATIVAS, QUE AFETEM OS CENTROS NERVOSOS DO CRÂNIO, O CENTRO NERVOSO DA TIREÓIDE E OS CENTROS NERVOSOS DE CADA UM DOS DOIS DEDOS.

O RESULTADO DESTES EXERCÍCIOS, SE PRATICADO CONFORME A INSTRUÇÃO, SERÁ A DESOBSTRUÇÃO DO NARIZ PARA A RESPIRAÇÃO E DOS OUVIDOS PARA A AUDIÇÃO, A ELIMINAÇÃO DE QUALQUER CONGESTÃO CRANIANA, O DESENVOLVIMENTO DA SENSIBILIDADE DOS NERVOS DO NARIZ, A PONTO DE PERCEBEREM NOVOS ODORES OU FACILITAR OS JÁ CONHECIDOS. AO MESMO TEMPO, A PINEAL IRÁ DESPERTAR GRADATIVAMENTE, COM CRESCENTE VITALIDADE PARA AS FUNÇÕES PSI.